



ภาพรวมธุรกิจ

- ธุรกิจโครงสร้างพื้นฐานดิจิทัลและศูนย์กลางการเชื่อมต่อระดับภูมิภาค: ALT เป็นศูนย์กลางด้านโทรคมนาคม และเชื่อมต่อขึ้นน้ำในภูมิภาคเอเชียตะวันออกเฉียงใต้ ให้บริการโครงสร้างพื้นฐานแบบ infrastructure sharing ครอบคลุมสถานีเคเบิลใต้น้ำ โครงข่ายไฟเบอร์ทั่วประเทศ เชื่อมต่อระหว่างประเทศ และสถานีดาวเทียมภาคพื้นดิน
- ธุรกิจ System Integration และการพัฒนาแพลตฟอร์ม: ALT ให้บริการด้าน System Integration และงาน EPC แบบครบวงจร ครอบคลุมการก่อสร้างและติดตั้งโครงข่ายไฟเบอร์ การดำเนินงาน และบำรุงรักษาระบบ รวมถึงการพัฒนาดิจิทัลแพลตฟอร์ม เพื่อสร้างรายได้ประจำอย่างยั่งยืน
- ธุรกิจ Smart Energy: ALT เป็นผู้นำด้านโซลูชัน Smart Grid และพลังงานสีเขียว โดยให้บริการและผลิตผลิตภัณฑ์เฉพาะทาง อาทิ Smart Meter ระบบบริหารจัดการโครงสร้างพื้นฐานพลังงานอัจฉริยะ และ Solar Private PPA (สัญญาซื้อขายไฟฟ้าภาคเอกชน)

งบการเงิน

	3M69	3M68	2568	2567
--	------	------	------	------

งบกำไรขาดทุน (ล้านบาท)

รายได้	346.91	330.16	1,542.51	1,292.93
ค่าใช้จ่าย	322.38	308.02	1,440.74	1,227.72
กำไร (ขาดทุน) สุทธิ	9.01	8.85	81.58	8.14

งบแสดงฐานะทางการเงิน (ล้านบาท)

สินทรัพย์	4,308.24	4,433.95	4,303.59	4,224.33
หนี้สิน	2,618.65	2,805.53	2,617.62	2,604.75
ส่วนผู้ถือหุ้น	1,689.47	1,628.26	1,685.85	1,619.41

งบกระแสเงินสด (ล้านบาท)

กิจกรรมดำเนินงาน	-4.97	48.94	386.10	698.14
กิจกรรมลงทุน	51.27	-89.98	-184.07	-360.28
กิจกรรมจัดหาเงิน	-61.26	-42.09	-158.66	-226.42

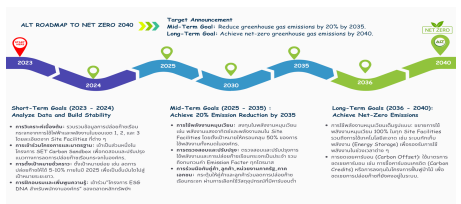
อัตราส่วนทางการเงินที่สำคัญ

กำไรต่อหุ้น (บาท)	0.01	0.01	0.07	0.01
อัตรากำไรขั้นต้น (%)	21.00	20.27	17.23	19.64
อัตรากำไรสุทธิ (%)	2.60	2.68	5.29	0.63
D/E Ratio (เท่า)	1.55	1.72	1.55	1.61
ROE (%)	4.93	0.79	4.94	0.50
ROA (%)	3.70	1.95	3.77	1.80

แผนธุรกิจ

- ขยายโครงข่ายให้ครอบคลุมในจุดยุทธศาสตร์สำคัญ:
 - โครงข่ายใยแก้วความปลอดภัยสูงเชื่อม BKK – EEC
 - เพิ่มการเชื่อมต่อระหว่างโครงข่ายเข้าหากัน: ทรูไฟ ทรูไฟฟ้า ฯลฯ
 - การเข้าถึง DC-DC, CLS-DC
 - Modernize โครงข่าย: เพิ่มประสิทธิภาพ รักษาคุณภาพ
- เพิ่ม Utilization ใน Existing Network:
 - เปิดกลุ่มลูกค้าเพิ่มขึ้น: Datacenter & Hyperscaler
 - ร่วมกับพันธมิตรระหว่างประเทศ: Longhaul Cross Country
 - สร้างโครงการภาครัฐ - เอกชน
- สร้าง Ecosystem ในกลุ่ม ALT ร่วมกับพันธมิตร:
 - เชื่อมโยงโครงข่ายเข้าหากันเพื่อรองรับการสื่อสารในอนาคต
 - ร่วมกับพันธมิตรส่งเสริมลูกค้าในการใช้ Cloud: เพื่อสร้าง Demand การใช้ Digital Platform เพิ่มขึ้น: ราชการ AI, Data Analytics
 - Asean IX Platform: เชื่อมต่อ Inter Cloud และเพิ่ม Footprint
 - เพิ่ม Application layer: เพิ่ม Content และการใช้งานอย่างต่อเนื่อง
- ESG and Sustainability: ส่งเสริมเพื่อความยั่งยืนมุ่งสู่ Net Zero 2040
 - Solar Private PPA: ภาครัฐและเอกชน โซลาร์ชุมชน และ Direct PPA
 - พัฒนาพลังงานสะอาดร่วมกับพันธมิตร: Hydrogen & Biomethane

แผนการดำเนินงานเพื่อความยั่งยืน



Highlight ที่น่าสนใจของบริษัท

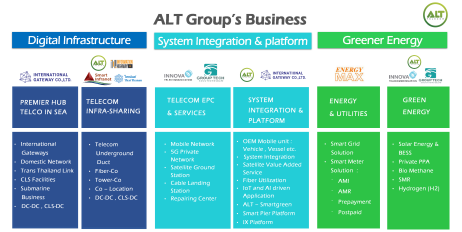
- บริษัทใช้ประโยชน์จากทรัพย์สินอย่างเต็มที่ ให้สะท้อนมูลค่าที่แท้จริง การปรับพอร์ตการลงทุนการขายและ/หรือบริหารทรัพย์สินที่ลดลงไปให้สามารถสะท้อนมูลค่าตลาดที่แท้จริง
 - การสร้าง Ecosystem: เพื่อเพิ่มการใช้งานของโครงข่ายที่มีอยู่
- สร้างความไว้วางใจของลูกค้าด้วยผลงาน ต่อยอดสู่โครงการใหม่
 - โครงข่ายสื่อสารใยแก้วนำแสงเส้นทางความปลอดภัยสูง ระหว่างกรุงเทพฯ - เขตพัฒนาพิเศษภาคตะวันออก (EEC) ระยะทางรวมประมาณ 270 กิโลเมตร
 - โครงการเคเบิลภาคพื้นน้ำเส้นใหม่ เชื่อมต่อกับสถานีชายฝั่ง. สดุดะระยะทางรวมประมาณ 12 ไมล์ทะเลพร้อมอุปกรณ์และระบบสาธารณูปโภคเพื่อรองรับการเชื่อมต่อโครงข่ายใยแก้วนำแสงภาคพื้นดิน ณ จุดเชื่อมต่อที่สถานีชายฝั่ง. สดุดที่บริษัทได้ลงทุนและให้บริการแก่ลูกค้าแล้ว
- การมาของ Datacenter & Cloud Service ในประเทศเป็นอีตราเร่งส่งผลการเพิ่มการใช้งาน Digital Infrastructure ของกลุ่ม ALT อย่างมีนัยสำคัญ

การวิเคราะห์ผลการดำเนินงาน

สรุปผลการดำเนินงาน



พัฒนาการที่สำคัญ



แนวทางการบริหารจัดการความเสี่ยงที่สำคัญ

บริษัทได้มีนโยบายบริหารความเสี่ยงมาปรับใช้ในองค์กรด้วยกรอบ COSO – ERM 2017 ที่มีการจัดกลุ่มองค์ประกอบของกระบวนการบริหารความเสี่ยงองค์กรเป็น 5 หลักการ 20 องค์ประกอบ คือ การกำกับดูแลกิจการและวัฒนธรรมองค์กร กลยุทธ์และวัตถุประสงค์องค์กร เป้าหมายผลการดำเนินงาน การทบทวนและปรับปรุง และสารสนเทศการสื่อสาร และการรายงานให้เป็นไปตามความสอดคล้องขององค์กร การปรับแผน หน้าที่ ระบบการประเมินผล ในการบริหารความเสี่ยงให้เข้ากับองค์กร

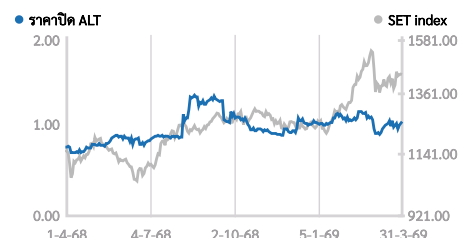
แผนการเพิ่มมูลค่าบริษัท (JUMP+ Plan)

- แผนธุรกิจ (เป้าหมายปี 2571):
 - ขยายโครงข่าย โดยเน้นจุดยุทธศาสตร์สำคัญเพื่อเพิ่มพื้นที่ให้บริการ
 - เพิ่มประสิทธิภาพ: ดึงศักยภาพโครงข่ายที่มีอยู่เดิม (Existing Network) มาสร้างรายได้ให้มากขึ้น
 - สร้างระบบนิเวศ (Ecosystem): เน้นความร่วมมือที่ยั่งยืนของ ALT
- แผนด้านธรรมาภิบาล (Governance):
 - ยกระดับบุคลากร: พัฒนาการดำเนินงานของกรรมการ และทำแผนสืบทอดตำแหน่ง (Succession Plan) สำหรับผู้บริหารและตำแหน่งสำคัญ
 - ความโปร่งใส: ยกระดับการต่อต้านทุจริตคอร์รัปชัน
 - ความปลอดภัยข้อมูล: เพิ่มความเข้มงวดในการกำกับดูแลความมั่นคงปลอดภัยสารสนเทศ
- แผนด้านสภาพภูมิอากาศ (Climate): การจัดการก๊าซเรือนกระจก โดยเริ่มจากการทำบัญชีรายชื้อและวางแผนลดการปล่อยก๊าซเรือนกระจก

โครงสร้างรายได้ตามประเภทธุรกิจ



ข้อมูลหลักทรัพย์ SET / TECH / ICT



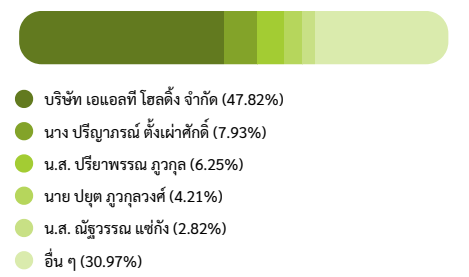
ณ วันที่ 31/03/69	ALT	ICT	SET
P/E (เท่า)	14.75	28.81	16.56
P/BV (เท่า)	0.71	3.58	1.36
Dividend yield (%)	-	6.81	4.41

	31/03/69	30/12/68	30/12/67
Market Cap (ล้านบาท)	1,222.81	1,211.48	1,188.84
ราคา (บาท/หุ้น)	1.08	1.07	1.05
P/E (เท่า)	14.75	12.92	59.11
P/BV (เท่า)	0.71	0.70	0.73

CG Report:

Company Rating: ESG SET Ratings Grade A
AGM Checklist ระดับ 5 ดาว

ผู้ถือหุ้นรายใหญ่ ณ วันที่ 17/03/2569



ช่องทางการติดต่อบริษัท

📧 <https://alt.co.th>
 📧 ir@alt.co.th, Line IR : <https://lin.ee/GSXGu3p>
 ☎ +66-2-863-8999
 🏢 52/1 หมู่ที่ 5 ถนนบางกรวย - ไทรน้อย ตำบลบางสีทอง อำเภอบางกรวย นนทบุรี 11130
 🌐 ข้อมูลการซื้อขายอื่น ๆ : https://www.settrade.com/C04_01_stock_quote_p1.jsp?txtSymbol=ALT

หมายเหตุ: เอกสารฉบับนี้จัดทำขึ้นโดยบริษัทจดทะเบียน โดยมีวัตถุประสงค์เพื่อเผยแพร่ข้อมูลของบริษัทจดทะเบียนและผู้ถือหุ้นเท่านั้น บริษัทจดทะเบียนไม่ได้ให้คำแนะนำเกี่ยวกับการลงทุนใด ๆ ในหลักทรัพย์ของบริษัทจดทะเบียน โดยก่อนการตัดสินใจลงทุน ผู้ลงทุนควรศึกษาข้อมูลพื้นฐานและแผนการของบริษัทฯ ประกอบกับพิจารณาข้อเท็จจริงอื่น ๆ ที่เกี่ยวข้อง ทั้งนี้ บริษัทจะเปิดเผยข้อมูลหรือข่าวสารที่ปรากฏในเอกสารฉบับนี้โดยไม่มีเงื่อนไขใด ๆ รวมทั้งห้ามมิให้นำข้อมูลหรือข้อเท็จจริงที่ปรากฏในเอกสารฉบับนี้ไปใช้ทำผิดกฎหมาย หรือใช้เพื่อวัตถุประสงค์อื่นใดที่นอกเหนือจากที่ปรากฏในเอกสารฉบับนี้ให้ขาดความรับผิดชอบ เว้นแต่จะได้ออกมาจากบริษัทจดทะเบียนเท่านั้น หากผู้ลงทุนมีข้อสงสัยเพิ่มเติมเกี่ยวกับข้อมูลหรือข้อเท็จจริง สามารถศึกษาข้อมูลเพิ่มเติมได้จากรายงานที่สารสนเทศที่บริษัทได้เผยแพร่ผ่านทางช่องทางต่าง ๆ ของบริษัทและตลาดหลักทรัพย์แห่งประเทศไทย