



# บริษัท เอแอลที เทเลคอม จำกัด (มหาชน)

---

## คำอธิบายและการวิเคราะห์ของฝ่ายจัดการ ประจำไตรมาสที่ 1/2560



วันที่: 12 พฤษภาคม 2560

เรื่อง: คำอธิบายและการวิเคราะห์ของฝ่ายจัดการประจำไตรมาสที่ 1/2560

เรียน: กรรมการและผู้จัดการตลาดหลักทรัพย์แห่งประเทศไทย

### บริษัท เอแอลที เทเลคอม จำกัด (มหาชน)

- อัตรากำไรขั้นต้นเพิ่มขึ้นจากร้อยละ 23.2 ในไตรมาสที่ 1/2559 มาอยู่ที่ร้อยละ 27.1 ในไตรมาสที่ 1/2560 แม้รายได้รวมจะลดลง
- EBITDA อยู่ที่ 47.3 ล้านบาท และมี EBITDA margin อยู่ที่ร้อยละ 17.4 ในไตรมาสที่ 1/2560
- อัตรากำไรสุทธิยังคงอยู่ในระดับที่น่าพอใจที่ร้อยละ 11.2 และมีกำไรสุทธิในไตรมาสที่ 1/2560 จำนวน 30.5 ล้านบาท

### บทสรุปผู้บริหาร

ล้านบาท	ไตรมาส 1/2559	ไตรมาส 4/2559	ไตรมาส 1/2560	%YoY	%QoQ
รายได้จากการขายและบริการ	575.3	683.1	271.9	-52.7%	-60.2%
กำไรขั้นต้น	133.6	189.8	73.7	-44.8%	-61.2%
อัตรากำไรขั้นต้น (%)	23.2%	27.8%	27.1%		
EBITDA	102.5	139.7	47.3	-53.8%	-66.1%
EBITDA Margin (%)	17.8%	20.4%	17.4%		
กำไรสำหรับงวด	64.7	102.4	30.5	-52.8%	-70.2%
อัตรากำไรสุทธิ (%)	11.3%	15.0%	11.2%		
จำนวนหุ้น (ล้านหุ้น)	750	1,000	1,000		
กำไรต่อหุ้นขั้นพื้นฐาน (บาท)	0.09	0.11	0.03		

ท่ามกลางเศรษฐกิจไทยที่มีแนวโน้มขยายตัวต่อเนื่องจากการส่งออกสินค้าที่ปรับตัวดีขึ้น และภาคการท่องเที่ยวที่ทยอยฟื้นตัวแต่การใช้จ่ายในประเทศยังคงได้รับแรงกดดันต่อเนื่อง ถึงแม้ว่ารายได้ในภาคการผลิตที่ฟื้นตัวพร้อม ๆ กันจะช่วยให้กำลังซื้อของครัวเรือนไทยปรับตัวดีขึ้นในภาวะที่หนี้ครัวเรือนยังเป็นข้อจำกัดในการจับจ่ายใช้สอย ทั้งนี้ การแข่งขันกันอย่างดุเดือดในธุรกิจสื่อสารบนคลื่นดิจิทัล รวมถึงนำเทคโนโลยีไร้สายใหม่ ๆ ของผู้ให้บริการโทรศัพท์เคลื่อนที่ (Operator) สามเจ้าหลักยังคงมีอย่างต่อเนื่อง และได้มีการประกาศแผนการลงทุนกันในปริมาณที่มีนัยสำคัญรวมทั้งการปรับกลยุทธ์สำหรับการที่ประเทศไทยจะเข้าสู่ไทยแลนด์ 4.0 ตามนโยบายของรัฐบาล

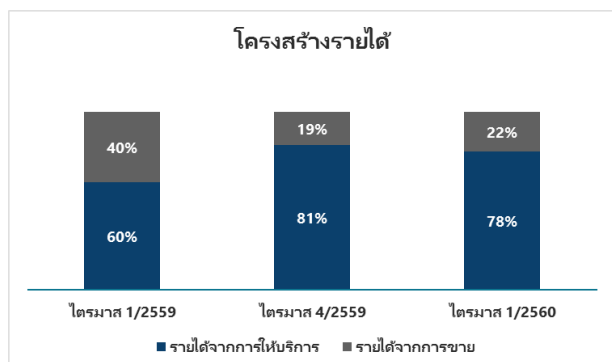
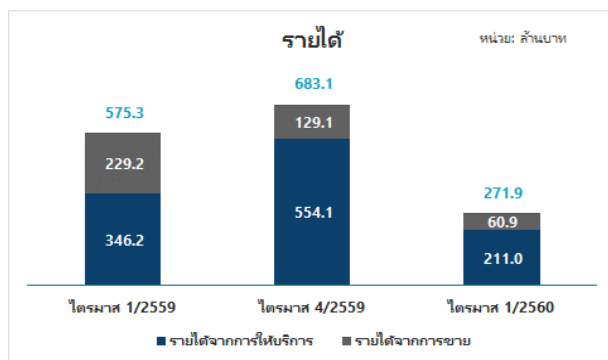
ทั้งนี้ การลงทุนของ Operator ในการสร้างสถานีฐานและติดตั้งอุปกรณ์โทรคมนาคมในช่วงไตรมาสที่ 1/2560 ยังคงมีความล่าช้าและอยู่ในช่วงการเตรียมงานหลังจากการปิดงานส่วนใหญ่ไปแล้วในช่วงสิ้นปี 2559 ซึ่งเป็นไปตามที่ ALT ได้มีการคาดการณ์ความเสี่ยงนี้และได้มีแผนธุรกิจเพื่อรองรับสถานการณ์ดังกล่าวไว้ก่อนแล้ว โดยกำหนดเป็นยุทธศาสตร์หลักของ ALT ที่จะมุ่งเน้นเพิ่มสัดส่วนรายได้และ/หรือผลกำไรของกิจการในธุรกิจที่มีรายได้ต่อเนื่อง (Recurring Income) คือลงทุนในโครงสร้างพื้นฐานด้านโทรคมนาคมเพื่อให้เช่า ทั้งโครงการที่ลงทุนเองโดยตรงและลงทุนผ่านบริษัทร่วมทุนหรือกิจการร่วมค้า โดย ALT มีเป้าหมายที่จะเพิ่มสัดส่วนของโครงสร้างกำไรที่มาจากธุรกิจที่มีรายได้ต่อเนื่อง (Recurring Income) เป็นครึ่งหนึ่งของผลกำไรรวมภายใน 5 ปี คือปี 2563

## “ALT มียังคงปริมาณงาน ในมือ (Backlog) มูลค่า ประมาณ 497 ล้านบาท ณ สิ้นไตรมาสที่ 1/2560”

อย่างไรก็ตาม ณ สิ้นไตรมาสที่ 1/2560 บริษัท เอแอลที เทเลคอม จำกัด (มหาชน) (“ALT”) ยังคงมีปริมาณงานในมือ (Backlog) ในส่วนของธุรกิจบริการมูลค่าประมาณ 497 ล้านบาท ถึงแม้รายได้จากการขายและบริการของ ALT ในไตรมาสที่ 1/2560 อยู่ที่ 271.9 ล้านบาท ลดลงร้อยละ 52.7 จากไตรมาสที่ 1/2559 ที่ 575.3 ล้านบาท และลดลงร้อยละ 60.2 จากไตรมาสที่ 4/2559 ที่ 683.1 ล้านบาท ทั้งนี้ ALT มีกำไรก่อนหักดอกเบี้ยภาษีค่าเสื่อมราคาและค่าใช้จ่ายตัดจำหน่าย (“EBITDA”) อยู่ที่ 47.3 ล้านบาท และมี EBITDA margin อยู่ที่ร้อยละ 17.4 ALT รายงานผลกำไรสุทธิรวมในไตรมาสที่ 1/2560 ที่ 30.5 ล้านบาท มีกระแสเงินสดสุทธิจากกิจกรรมดำเนินงานจำนวน 309.6 ล้านบาท มีเงินสดและเงินลงทุนระยะสั้นในงบดุลรวมจำนวน 242.3 ล้านบาท ณ สิ้นไตรมาสที่ 1/2560

### สรุปผลการดำเนินงานรวม

งบกำไรขาดทุน	ไตรมาส 1/2559		ไตรมาส 4/2559		ไตรมาส 1/2560		YoY		QoQ	
	ล้านบาท	%	ล้านบาท	%	ล้านบาท	%	(+/-)	%	(+/-)	%
รายได้จากการขายและบริการ	575.3	100.0%	683.1	100.0%	271.9	100.0%	(303.4)	-52.7%	(411.2)	-60.2%
ต้นทุนขายและบริการ	(441.8)	-76.8%	(493.3)	-72.2%	(198.2)	-72.9%	(243.6)	-55.1%	(295.2)	-59.8%
<b>กำไรขั้นต้น</b>	<b>133.6</b>	<b>23.2%</b>	<b>189.8</b>	<b>27.8%</b>	<b>73.7</b>	<b>27.1%</b>	<b>(59.8)</b>	<b>-44.8%</b>	<b>(116.1)</b>	<b>-61.2%</b>
รายได้อื่น	5.6	1.0%	6.9	1.0%	11.4	4.2%	5.8	102.8%	4.5	64.1%
ค่าใช้จ่ายในการขายและบริการ	(59.2)	-10.3%	(69.3)	-10.1%	(52.3)	-19.2%	(6.9)	-11.6%	(17.0)	-24.5%
กำไร (ขาดทุน) จากอัตราแลกเปลี่ยน	4.4	0.8%	(3.3)	-0.5%	1.0	0.4%	(3.5)	-78.6%	4.2	129.1%
ส่วนแบ่งกำไร (ขาดทุน) จากเงินลงทุน ในบริษัทร่วมและกิจการร่วมค้า	9.1	1.6%	6.8	1.0%	4.7	1.7%	(4.5)	-48.8%	(2.1)	-31.5%
ต้นทุนทางการเงิน	(11.3)	-2.0%	(5.2)	-0.8%	(2.6)	-1.0%	(8.6)	-76.6%	(2.6)	-49.2%
<b>กำไรก่อนค่าใช้จ่ายภาษีเงินได้</b>	<b>82.3</b>	<b>14.3%</b>	<b>125.8</b>	<b>18.4%</b>	<b>35.8</b>	<b>13.2%</b>	<b>(46.5)</b>	<b>-56.5%</b>	<b>(90.0)</b>	<b>-71.5%</b>
(ค่าใช้จ่าย) รายได้ภาษีเงินได้	(17.6)	-3.1%	(23.4)	-3.4%	(5.3)	-1.9%	(12.3)	-70.0%	(18.2)	-77.5%
<b>กำไรสำหรับงวด</b>	<b>64.7</b>	<b>11.3%</b>	<b>102.4</b>	<b>15.0%</b>	<b>30.5</b>	<b>11.2%</b>	<b>(34.2)</b>	<b>-52.8%</b>	<b>(71.9)</b>	<b>-70.2%</b>



ในไตรมาสที่ 1/2560 รายได้จากการขายและบริการของ ALT อยู่ที่ 271.9 ล้านบาท ลดลงร้อยละ 52.7 จากไตรมาสที่ 1/2559 ที่ 575.3 ล้านบาท และลดลงร้อยละ 60.2 จากไตรมาสที่ 4/2559 ที่ 683.1 ล้านบาท

ธุรกิจบริการ ผลจากการชะลอในการลงทุนสร้างสถานีฐานและติดตั้งอุปกรณ์โทรคมนาคมในช่วงไตรมาสที่ 1/2560 ของผู้ให้บริการโทรศัพท์เคลื่อนที่ หลังจากที่มีการปิดงานส่วนใหญ่ไปแล้วในช่วงสิ้นปี 2559 และอยู่ในช่วงระหว่างการเตรียมงานใหม่ โดยรายได้จากการบริการในไตรมาสที่ 1/2560 ของ ALT อยู่ที่ 211.0 ล้านบาท ลดลงร้อยละ 39.1 จากไตรมาสที่ 1/2559 ที่ 346.2 ล้านบาท และลดลงร้อยละ 61.9 จากไตรมาสที่ 4/2559 ที่ 554.1 ล้านบาท ซึ่งเป็นผลมาจากการลดลงของงานสร้างสถานีฐานและวางสายเคเบิลใยแก้วนำแสง

ธุรกิจจำหน่ายสินค้า รายได้จากการจำหน่ายสินค้าในไตรมาสที่ 1/2560 ของ ALT อยู่ที่ 60.9 ล้านบาท ลดลงร้อยละ 73.4 จากไตรมาสที่ 1/2559 ที่ 229.2 ล้านบาท และลดลงร้อยละ 52.8 จากไตรมาสที่ 4/2559 ที่ 129.1 ล้านบาท โดยเป็นการลดลงของการจำหน่ายสินค้าประเภทสายเคเบิลใยแก้วนำแสงและ Cell on Wheels (COWs) เป็นหลัก

รายได้จากกลุ่มธุรกิจให้บริการของ ALT ประกอบด้วย รายได้จากบริการให้บริการสร้างสถานีฐาน วางสายเคเบิลใยแก้วนำแสง และติดตั้งอุปกรณ์โทรคมนาคมเป็นหลัก

รายได้จากกลุ่มธุรกิจจำหน่ายสินค้าของ ALT ประกอบด้วย รายได้จากจำหน่ายสินค้าประเภท สายเคเบิล ใยแก้วนำแสง ตู้โทรคมนาคมและสถานีโทรคมนาคมเคลื่อนที่ (RDU) สายอากาศ และอุปกรณ์โทรคมนาคมอื่น ๆ

**โครงสร้างรายได้** ระหว่างธุรกิจบริการกับธุรกิจจำหน่ายสินค้าได้เปลี่ยนสัดส่วนจากร้อยละ 60 ต่อ ร้อยละ 40 ในไตรมาสที่ 1/2559 เป็นสัดส่วนร้อยละ 78 ต่อ ร้อยละ 22 ในไตรมาสที่ 1/2560

ทั้งนี้ โครงการโครงข่ายสายเคเบิลใยแก้วนำแสงให้เขabenแนวเสาโทรเลขตามทางรถไฟซึ่งเป็นธุรกิจในกลุ่มให้เขายังอยู่ในระหว่างการก่อสร้างจึงยังไม่ได้รับรู้รายได้

กำไรขั้นต้นรวมอยู่ที่ 73.7 ล้านบาทในไตรมาสที่ 1/2560 ลดลงร้อยละ 44.8 จากไตรมาสที่ 1/2559 ที่ 133.6 ล้านบาท และลดลงร้อยละ 61.2 จากไตรมาสที่ 4/2559 ที่ 189.8 ล้านบาท โดยในไตรมาสที่ 1/2560 อัตรากำไรขั้นต้นรวมยังคงแข็งแกร่งอยู่ที่ร้อยละ 27.1 และในส่วนของ อัตรากำไรขั้นต้นของธุรกิจบริการอยู่ที่ร้อยละ 37.8 และอัตรากำไรขั้นต้นของธุรกิจจำหน่ายสินค้าอยู่ที่ลดลงร้อยละ 23.9

ในไตรมาสที่ 1/2560 ALT มีค่าใช้จ่ายในการขายและบริหารอยู่ที่ 52.3 ล้านบาท ลดลงร้อยละ 11.6 จากไตรมาสที่ 1/2559 ที่ 59.2 ล้านบาท และลดลงร้อยละ 24.5 จากไตรมาสที่ 4/2559 ที่ 69.3 ล้านบาท ซึ่งเป็นผลมาจากการลดลงของค่าใช้จ่ายในการขายตามการขายที่ลดลงและการลดลงของค่าใช้จ่ายในการบริหารจากนโยบายการควบคุมค่าใช้จ่ายที่มีประสิทธิภาพ

ทั้งนี้ ALT มีส่วนแบ่งกำไรจากเงินลงทุนในบริษัทร่วมและกิจการร่วมค้ารวมในไตรมาสที่ 1/2560 อยู่ที่ 4.7 ล้านบาท ซึ่งประกอบด้วย

1. ส่วนแบ่งขาดทุนจากเงินลงทุนในบริษัทร่วม (TSP) อยู่ที่ 3 ล้านบาท ซึ่งเป็นการลงทุนร่วมในสหภาพเมียนมาประกอบธุรกิจให้เขาโครงสร้างพื้นฐานด้านโทรคมนาคม ซึ่งปัจจุบันนี้อยู่ในขั้นตอนของการก่อสร้างและคาดว่าจะแล้วเสร็จช่วงปลายปีนี้
2. ส่วนแบ่งกำไรจากเงินลงทุนในกิจการร่วมค้า (IH) อยู่ที่ 7.6 ล้านบาท ซึ่งประกอบธุรกิจการให้เขาโครงข่ายเคเบิลใยแก้วนำแสง (Fiber Optic Cable Network: FOC) พร้อมอุปกรณ์ต่อเชื่อมในเขตศูนย์กลางย่านธุรกิจ (Central Business District :CBD) และบริเวณเส้นทางหลักรอบกรุงเทพฯ การให้เขาเสาโทรคมนาคมและสิ่งอำนวยความสะดวกสำหรับสถานีฐาน (Site Facilities) ในสถานีบริการน้ำมัน

ต้นทุนทางการเงินลดลงอย่างมีนัยสำคัญมาอยู่ที่ 2.6 ล้านบาท หรือลดลงร้อยละ 76.6 จากไตรมาสที่ 1/2559 ที่ 11.3 ล้านบาท และลดลงร้อยละ 49.2 จากไตรมาสที่ 4/2559 ที่ 5.2 ล้านบาท ซึ่งเป็นผลมาจากการนำเงินส่วนหนึ่งที่ได้จาก IPO มาชำระคืนเงินกู้ รวมถึง ALT สามารถเข้าถึงแหล่งเงินกู้ที่มีอัตราดอกเบี้ยต่ำลง

**โดยสรุป ALT มีกำไรสุทธิสำหรับผลการดำเนินงานในไตรมาสที่ 1/2560 อยู่ที่ 30.5 ล้านบาท**ซึ่งลดลงร้อยละ 52.8 จากไตรมาสที่ 1/2559 ที่ 64.7 ล้านบาท และลดลงร้อยละ 70.2 จากไตรมาสที่ 4/2559 ที่ 102.4 อย่างไรก็ตาม ALT ยังคงสามารถรักษาระดับอัตรากำไรสุทธิไว้ได้ที่ร้อยละ 11.2

## คาดการณ์และมุมมองของผู้บริหารต่อแนวโน้มและกลยุทธ์ในปี 2560

ALT ยังคงมีปริมาณงานในมือ (Backlog) มูลค่าประมาณ 497 ล้านบาทและ ณ สิ้นไตรมาสที่ 1/2560 ALT มีการลงทุนในโครงสร้างพื้นฐานด้านโทรคมนาคม เพื่อให้เข้าร่วม ทั้งสิ้น 5 โครงการ เป็นโครงการ ที่ ดำเนินการ โดย ALT 2 โครงการ และดำเนินการโดยกิจการร่วมค้า (IH) 3 โครงการ ซึ่ง โครงการที่ดำเนินการ โดย IH ได้เริ่ม มีการรับรู้รายได้ตั้งแต่ช่วงไตรมาสที่ 4 ปี2558 โดยกลุ่มบริษัทได้รับรู้ส่วนแบ่ง กำไร/(ขาดทุน) จากผลประกอบการ ของกิจการร่วมค้าตามสัดส่วนการถือหุ้นในอัตราร้อยละ 71 ของทุนจดทะเบียน โดย แสดงอยู่ในงบกำไร ขาดทุน ภายใต้หัวข้อ “ส่วนแบ่งกำไร (ขาดทุน) จากกิจการร่วมค้า” สำหรับโครงการที่ดำเนินการโดย ALT จำนวน 2 โครงการนั้น ประกอบด้วย

### 1) โครงการในนิคมอุตสาหกรรมเหมราช

- ได้หยุดรับรู้รายได้ตั้งแต่ต้นปี 2556 เนื่องจากลูกค้าไม่ชำระ ค่าบริการ ซึ่ง ALT ได้รับเงินชดเชยจากบริษัท ประกันภัย ภายใต้กรมธรรม์ประกันภัยคุ้มครอง ความเสี่ยงภัย จากการ ผิดนัดชำระหนี้ของคู่สัญญาแล้ว ในวงเงินร้อยละ 90 ของยอดผิดนัดชำระ สำหรับค่าเสียหายส่วนที่เหลือและค่าเสียโอกาสในการลงทุน บริษัทฯ ได้ยื่นฟ้องต่อศาลปกครอง
- ณ วันที่ 30 กันยายน 2559 ศาลปกครองกลางได้มีคำพิพากษาให้คู่กรณีชดใช้ค่าเสียหายจากการขาด ประโยชน์ในการใช้โครงข่ายดังกล่าวในอัตราเดือนละ 13.50 ล้านบาท โดยเริ่มนับจากวันที่ 12 กุมภาพันธ์ 2556 (วันถัดจากวันครบกำหนดส่งมอบคืนโครงข่าย) จนกว่าโครงข่ายดังกล่าวจะถูกส่งมอบ คืนแก่ ALT โดยปัจจุบันคู่กรณีได้ยื่นอุทธรณ์ต่อศาลปกครองกลาง คดีจึงยังไม่ถึงที่สุด ค่าตัดสินคดี ดังกล่าวจึงยังไม่มีผลกระทบต่อฐานะการเงินและผลการดำเนินงานของ ALT

2) โครงการโครงข่ายสายเคเบิลใยแก้วนำแสงให้ชาวบ้านแนวเสาโทรเลขตามทางรถไฟ ซึ่งยังอยู่ในระหว่างการ ก่อสร้าง โดยเพื่อให้สามารถรองรับความต้องการของลูกค้าได้เพิ่มขึ้นทั้งในและต่างประเทศ ทำให้ ALT มีการ ปรับและเพิ่มเส้นทางการวางโครงข่ายรวมถึงการติดตั้งอุปกรณ์เพิ่มเติมบางส่วน เพื่อให้โครงข่ายมีความ สมบูรณ์เพิ่มขึ้น โดยคาดว่าจะทดสอบระบบได้ในเดือนมิถุนายนและสามารถเริ่มให้บริการได้ในช่วงไตรมาส 3 ปี 2560

จึงเรียนมาเพื่อทราบและขอแสดงความนับถือ

**บริษัท เอแอลที เทเลคอม จำกัด (มหาชน)**

**ปยุต ภูวกุลวงศ์**

**รองกรรมการผู้อำนวยการ**

**สายบริหารงานกลาง**

ติดต่อนักลงทุนสัมพันธ์

[www.alt.co.th](http://www.alt.co.th)

Email: [IR@alt.co.th](mailto:IR@alt.co.th)

โทร (66) 2863-8999

ข้อปฏิเสธความรับผิดชอบ

ในเอกสารฉบับนี้อาจจะมีข้อมูลบางส่วนที่เกี่ยวข้องกับการคาดการณ์ในอนาคตโดยใช้ปัจจัยที่เกี่ยวข้องในหลายด้านซึ่งจะขึ้นอยู่กับความเสี่ยงและความไม่แน่นอนต่างๆ ซึ่งข้อมูลดังกล่าวรวมถึง แผนธุรกิจ กลยุทธ์ และความเชื่อของบริษัท เอแอลที เทเลคอม จำกัด (มหาชน) และบริษัทในกลุ่ม รวมทั้งข้อมูลอื่นที่ไม่ใช่ข้อมูลที่เกิดขึ้นในอดีต ตัวอย่างของค่าที่ใช้ในการคาดการณ์ในอนาคต เช่น “อาจจะ”, “จะ”, “คาดว่า”, “ตั้งใจว่า”, “ประมาณ”, “เชื่อว่า”, “ยังคง”, “วางแผนว่า” หรือคำใดๆ ที่มีความหมายตนเองเดียวกัน เป็นต้น แม้ว่าการคาดการณ์ดังกล่าวจะถูกจัดทำขึ้นจาก สมมุติฐานและความเชื่อของฝ่ายบริหาร โดยอาศัยข้อมูลที่มีอยู่ในปัจจุบันเป็นพื้นฐานก็ตาม สมมุติฐานเหล่านี้ยังคงมีความเสี่ยงและความไม่แน่นอนต่างๆ ซึ่งอาจจะทำให้ผลงาน ผลการดำเนินงาน ความสำเร็จที่เกิดขึ้นจริงแตกต่างจากที่บริษัท เอแอลที เทเลคอม จำกัด (มหาชน) และบริษัทในกลุ่มคาดการณ์ไว้ในอนาคต ดังนั้นผู้ใช้ข้อมูลดังกล่าวจึงควรระมัดระวังในการใช้ข้อมูลข้างต้น อีกทั้งบริษัท และผู้บริหาร/พนักงาน ไม่อาจควบคุมหรือรับรองความเกี่ยวข้อง ระยะเวลาที่จะเกิดขึ้น หรือความถูกต้องของข้อมูลดังกล่าว