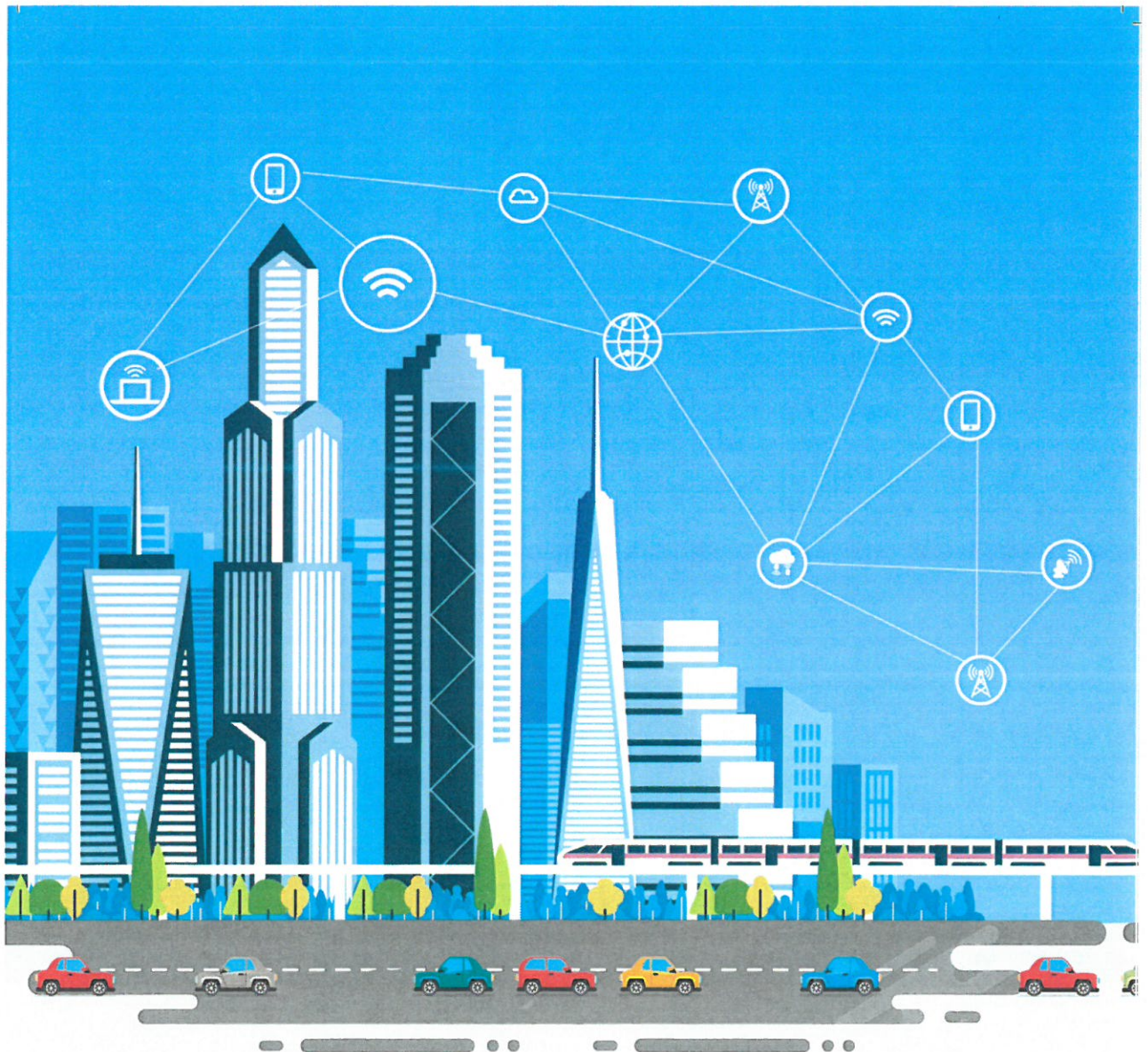




บริษัท เอแอลที เทเลคอม จำกัด (มหาชน)

คำอธิบายและการวิเคราะห์ของฝ่ายจัดการ  
สำหรับไตรมาส 2 สิ้นสุด ณ วันที่ 30 มิถุนายน 2561



วันที่: 10 สิงหาคม 2561

เรื่อง: คำอธิบายและการวิเคราะห์ของฝ่ายจัดการสำหรับไตรมาส 2 สิ้นสุด ณ วันที่ 30 มิถุนายน 2561

เรียน: กรรมการและผู้จัดการตลาดหลักทรัพย์แห่งประเทศไทย

บริษัท เอแอลที เทเลคอม จำกัด (มหาชน) ("ALT") มีผลการดำเนินงานสำหรับไตรมาส 2 สิ้นสุด ณ วันที่ 30 มิถุนายน 2561 ตามงบการเงินรวม สรุปสาระสำคัญได้ดังนี้

- รายได้รวมอยู่ที่ 185.9 ล้านบาท เมื่อเทียบ YoY ลดลงร้อยละ 33.3 จากไตรมาส 2/2560 ที่ 278.9 และเมื่อเทียบ QoQ ลดลงร้อยละ 22.4 จากไตรมาส 1/2561 ที่ 239.6 ล้านบาท
- มีผลขาดทุนขั้นต้นจำนวน 13.9 ล้านบาท
- ผลประกอบการมีผลขาดทุนสุทธิ 88.7 ล้านบาท
- เงินสดจากการดำเนินงานสำหรับงวด 6 เดือน สิ้นสุด ณ วันที่ 30 มิถุนายน 2561 มีจำนวน 122.9 ล้านบาท
- อัตราส่วนหนี้สินสุทธิต่อทุน ณ สิ้นไตรมาส 2/2561 อยู่ที่ 1.01 เท่า
- ปริมาณงานในมือ (Backlog) ณ สิ้นไตรมาส 2/2561 เท่ากับ 1,164.2 ล้านบาท

## บทสรุปผู้บริหาร

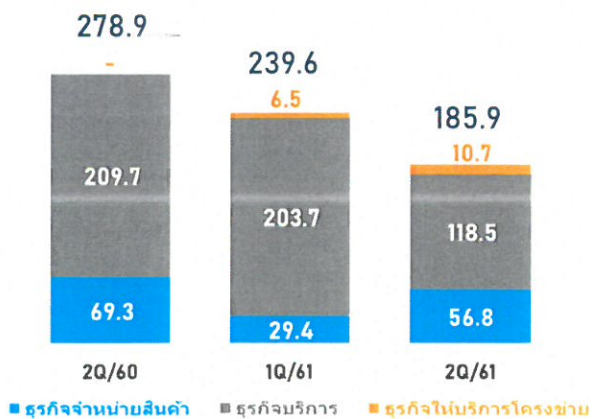
ข้อมูลสำคัญ	2Q/61	2Q/60			1Q/61		
	ล้านบาท	ล้านบาท	ล้านบาท	%ต่าง	ล้านบาท	ล้านบาท	%ต่าง
รายได้รวม	185.9	278.9	(93.0)	-33.3%	239.6	(53.7)	-22.4%
กำไรขั้นต้น	(13.9)	95.4	(109.3)	-114.6%	17.1	(31.0)	-181.6%
อัตรากำไรขั้นต้น (%)	-7.5%	34.2%			7.1%		
กำไรสุทธิ	(88.7)	46.0	(134.8)	-292.8%	(42.1)	(46.6)	-110.8%
อัตรากำไรสุทธิ (%)	-47.7%	16.5%			-17.6%		

ผลการดำเนินงานของบริษัทในไตรมาสที่ 2 ของปี 2561 มีรายได้และผลกำไรที่ลดลง ซึ่งเป็นผลกระทบมาจากการชะลอของอุตสาหกรรมสื่อสาร และอีกส่วนหนึ่งรายได้จากธุรกิจให้บริการโครงข่ายยังเติบโตไม่ทันต่อต้นทุนที่เกิดขึ้น ซึ่งรายได้จากส่วนนี้มีความสำคัญกว่าแผนที่วางไว้ อย่างไรก็ตาม บริษัทได้เริ่มรับรู้รายได้จากโครงการที่ลงทุนไป และหลายโครงการยังอยู่ในระหว่างการก่อสร้าง เมื่อโครงการเหล่านั้นทยอยแล้วเสร็จ รายได้ย่อมจะต้องเพิ่มขึ้น ประกอบกับการเดินหน้าเร่งเพิ่มอัตราการใช้ประโยชน์ในโครงข่ายที่บริษัทได้ลงทุนไป ด้วยการขยายฐานลูกค้าใหม่สุดลาดในต่างประเทศ รวมถึงต่อยอดการใช้ประโยชน์ในโครงข่ายไปสู่ธุรกิจที่เกี่ยวข้องกัน สร้างพันธมิตรธุรกิจเพื่อเพิ่มข้อได้เปรียบในการแข่งขัน เพื่อแสวงหาแหล่งรายได้ใหม่ ๆ ที่แตกต่างเพิ่มเติม นอกเหนือจากแหล่งรายได้แบบเดิม ๆ อย่างเช่น การเป็นผู้ชนะการประมูลงานก่อสร้างและวางระบบไฟฟ้าอัจฉริยะในพื้นที่เมืองพหุชาของกรไฟฟ้าส่วนภูมิภาค รวมทั้งอีกหลายโครงการที่จะมุ่งเน้นให้สอดคล้องกับนโยบายภาครัฐที่จะร่วมกันเดินหน้าและผลักดันประเทศไทยให้เป็น ไทยแลนด์ สมาร์ทซิตี และ ไทยแลนด์ 4.0

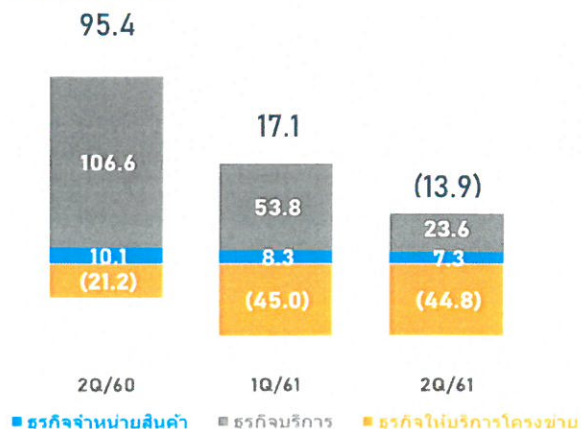
## สรุปผลการดำเนินงานรวม

งบกำไรขาดทุน	2Q/61 ล้านบาท	2Q/60			1Q/61		
		ล้านบาท	ล้านบาท	%ต่าง	ล้านบาท	ล้านบาท	%ต่าง
รายได้รวม	185.9	278.9	(93.0)	-33%	239.6	(53.7)	-22%
ต้นทุนรวม	(199.9)	(183.5)	16.4	9%	(222.6)	(22.7)	-10%
กำไรขั้นต้น	(13.9)	95.4	(109.3)	-115%	17.1	(31.0)	-182%
รายได้อื่น	9.3	7.1	2.2	31%	9.0	0.3	4%
ค่าใช้จ่ายในการขายและบริหาร	(60.3)	(52.5)	7.8	57%	(56.1)	4.2	36%
กำไร (ขาดทุน) จากอัตราแลกเปลี่ยน	(2.1)	0.3	(2.3)	-881%	1.1	(3.1)	-290%
ส่วนแบ่งกำไร (ขาดทุน) จากเงินลงทุนในบริษัทร่วมและกิจการร่วมค้า	(13.3)	10.3	(23.6)	-564%	(11.5)	(1.8)	-25%
ต้นทุนทางการเงิน	(9.6)	(4.4)	5.2	117%	(9.7)	(0.1)	-1%
กำไรก่อนค่าใช้จ่ายภาษีเงินได้	(89.8)	56.2	(146.0)	-260%	(50.1)	(39.7)	-79%
(ค่าใช้จ่าย) รายได้ภาษีเงินได้	1.1	(10.2)	(11.2)	-110%	8.0	7.0	87%
กำไรสำหรับงวด	(88.7)	46.0	(134.8)	-293%	(42.1)	(46.6)	-111%

## รายได้



## กำไรขั้นต้น



## กลุ่มธุรกิจที่ 1 - ธุรกิจขายสินค้า

- มียอดจำหน่ายสินค้าอุปกรณ์โทรคมนาคม เช่น สายสื่อสารใยแก้วนำแสง (Optical Fiber Cable) และอุปกรณ์ Wi-Fi เป็นต้น มีจำนวนรวม 56.8 ล้านบาท เปรียบเทียบ YoY ลดลง 12.5 ล้านบาท หรือร้อยละ 18.1 จากไตรมาส 2/2560 ที่ 69.3 ล้านบาท แต่หากเปรียบเทียบ QoQ เพิ่มขึ้น 27.4 ล้านบาท หรือร้อยละ 93.0 จากไตรมาส 1/2561 ที่ 29.4 ล้านบาท
- กำไรขั้นต้นมีจำนวน 7.3 ล้านบาท เปรียบเทียบ YoY ลดลง 2.8 ล้านบาท หรือร้อยละ 27.6 จากไตรมาส 2/2560 ที่ 10.1 ล้านบาท และลดลง 1.0 ล้านบาท หรือร้อยละ 11.6 จากไตรมาส 1/2561 ที่ 8.3 ล้านบาท
- อัตรากำไรขั้นต้นอยู่ที่ร้อยละ 12.9 ลดลงเล็กน้อยเมื่อเทียบกับไตรมาส 2/2560 ที่ร้อยละ 14.6 และลดลงจากไตรมาส 1/2561 ที่ร้อยละ 28.1

## กลุ่มธุรกิจที่ 2 - รับเหมาและบริการ

- รายได้จากธุรกิจรับเหมาและให้บริการ เช่น งานสร้างสถานีฐานรับส่งสัญญาณ และงานติดตั้งอุปกรณ์และวางสายเคเบิล มีจำนวนรวม 118.5 ล้านบาท เปรียบเทียบ YoY ลดลง 91.2 ล้านบาท หรือร้อยละ 43.5 จากไตรมาส 2/2560 ที่ 209.7 ล้านบาท หากเปรียบเทียบ QoQ ลดลง 85.3 ล้านบาท หรือร้อยละ 41.9 จากไตรมาส 1/2561 ที่ 203.7 ล้านบาท ซึ่งเป็นผลมาจากการชะลอการลงทุนของลูกค้าซึ่งเป็นสัดส่วนใหญ่ของรายได้ในกลุ่มนี้
- กำไรขั้นต้นมีจำนวน 23.6 ล้านบาท เปรียบเทียบ YoY ลดลง 83.0 ล้านบาท หรือร้อยละ 77.9 จากไตรมาส 2/2560 ที่ 106.6 ล้านบาท และเปรียบเทียบ QoQ ลดลง 30.2 ล้านบาท หรือร้อยละ 56.1 จากไตรมาส 1/2561 ที่ 53.8 ล้านบาท
- อัตรากำไรขั้นต้นอยู่ที่ร้อยละ 19.9 ลดลงจากไตรมาส 2/2560 ที่ร้อยละ 50.8 และลดลงจากไตรมาส 1/2561 ที่ร้อยละ 26.4

**กลุ่มธุรกิจที่ 3 – บริการโครงข่าย (Network Service)**

- บริษัทมีรายได้จากการให้บริการโครงข่ายจำนวน 10.7 ล้านบาท โดยส่วนใหญ่มาจากโครงการ SRT ที่เริ่มเปิดให้บริการเชิงพาณิชย์ตั้งแต่กลางไตรมาส 3/2560 เนื่องจากรายได้ในส่วนนี้ล่าช้ากว่าแผนที่วางไว้ ทำให้ยังไม่เพียงพอต่อต้นทุนที่เกิดขึ้น โดยปัจจุบันยังอยู่ในช่วงเจรจากับกลุ่มลูกค้าเป้าหมาย ซึ่งมีความซับซ้อนไปตามลำดับ
  - ต้นทุนการให้บริการโครงข่ายสื่อสารใยแก้วนำแสงมียอดจำนวน 55.6 ล้านบาท ประกอบด้วยค่าเสื่อมราคาจำนวน 17.4 ล้านบาท และค่าซ่อมแซมและบำรุงรักษาโครงข่ายจำนวน 13.9 ล้านบาท ส่วนที่เหลือ 25.5 ล้านบาท เป็นต้นทุนค่าสิทธิการใช้พื้นที่ ค่าสาธารณูปโภค และเงินเดือนและค่าจ้าง เป็นรายการสำคัญ
- อนึ่ง ค่าเสื่อมราคาจำนวน 17.4 ล้านบาทดังกล่าว ได้รวมค่าเสื่อมราคาของโครงข่ายฯ โครงการเหมราชฯ เข้าไว้ด้วยที่ ไตรมาสละ 5.6 ล้านบาท ซึ่งโครงการนี้บริษัทฯ ได้หยุดรับรู้รายได้เนื่องจากลูกค้าไม่ได้ชำระค่าบริการ บริษัทฯ ได้ยื่นฟ้องต่อศาลปกครองกลาง และศาลปกครองกลางได้มีคำสั่งคืน เมื่อวันที่ 30 กันยายน 2559 ให้คู่กรณีชำระค่าขาดประโยชน์ต่อบริษัท แต่คู่กรณีได้ใช้สิทธิอุทธรณ์ ปัจจุบันคดีอยู่ในระหว่างรอคำสั่งตัดสินของศาลปกครองสูงสุด

โครงสร้างรายได้	2Q/60	1Q/61	2Q/61
รายได้จากการขาย	24.8%	12.3%	30.5%
รายได้จากการให้บริการ	75.2%	85.0%	63.7%
ให้บริการโครงข่าย	0.0%	2.7%	5.8%
เคเบิลใยแก้วนำแสง			

**โครงสร้างรายได้**

- ไตรมาส 2/2561 มีสัดส่วนระหว่างธุรกิจจำหน่ายสินค้า ธุรกิจให้บริการ และธุรกิจให้บริการเช่าโครงข่าย คือร้อยละ 30.5 ร้อยละ 63.7 และ ร้อยละ 5.8 ตามลำดับ

**ค่าใช้จ่ายในการขายและบริหาร**

- ในไตรมาส 2/2561 มีค่าใช้จ่ายในการขายและบริหารเป็นจำนวน 60.3 ล้านบาท เมื่อเปรียบเทียบกับ YoY เพิ่มขึ้น 7.8 ล้านบาท จากไตรมาส 2/2560 ที่ 52.5 ล้านบาท และหากเปรียบเทียบ QoQ เพิ่มขึ้น 4.2 ล้านบาท จากไตรมาส 1/2561 ที่ 56.1 ล้านบาท โดยค่าใช้จ่ายส่วนใหญ่ที่เพิ่มขึ้นเป็นค่าใช้จ่ายในการขยายตลาดและฐานลูกค้าในต่างประเทศ

**ต้นทุนทางการเงิน**

- มีจำนวน 9.6 ล้านบาท เพิ่มขึ้น 5.2 ล้านบาท จากไตรมาส 2/2560 ที่ 4.4 ล้านบาท และลดลงเล็กน้อย 0.1 ล้านบาท เมื่อเทียบกับไตรมาส 1/2561 ที่ 9.7 ล้านบาท

**ผลขาดทุนสุทธิ**

- บริษัทฯ มีผลการดำเนินงานขาดทุนสุทธิจำนวน 88.7 ล้านบาท โดยผลการดำเนินงานที่ลดลง เป็นผลมาจากการลดลงของรายได้ และการรับรู้ค่าเสื่อมราคาโครงข่าย

**คาดการณ์และมุมมองของผู้บริหารต่อแนวโน้มและกลยุทธ์ในปี 2561**

ผลประกอบการในไตรมาสที่ 2/2561 มีรายได้และผลกำไรที่ลดลง อันเป็นผลจากการชะลอการลงทุนของผู้ประกอบการโทรศัพท์เคลื่อนที่ซึ่งได้รับผลกระทบจากการเปลี่ยนแปลงของเทคโนโลยี บริษัทฯ ได้ปรับแผนกลยุทธ์จากเดิมที่พึ่งพิงอยู่กับอุตสาหกรรมโทรคมนาคมเพียงอย่างเดียว ด้วยการขยายธุรกิจไปยังอุตสาหกรรมใหม่ ๆ พร้อมทั้งมีแผนที่จะพัฒนาธุรกิจของบริษัทเพื่อสร้างมูลค่าเพิ่มและต่อยอดธุรกิจ คือ

1. การเพิ่มอัตราการใช้งาน (Utilization Rate) ของโครงข่ายที่มีอยู่ในปัจจุบันของบริษัท เป็นสิ่งที่บริษัทฯ ให้ความสำคัญสูงสุดเป็นอันดับแรก เนื่องจากได้มีการลงทุนไปก่อนหน้านี้ ซึ่งปัจจุบันอยู่ระหว่างการเจรจากับผู้ประกอบการโทรคมนาคมทั้งในประเทศไทยและในต่างประเทศ ในส่วนของผู้ประกอบการต่างประเทศนั้น มีประมาณ 2 -3 ราย ซึ่งหากได้มีการตกลงทำสัญญาร่วมกันจะมีผลนัยสำคัญต่อรายได้ของบริษัท
2. การต่อยอดการใช้ประโยชน์โครงข่ายที่บริษัทมีอยู่ไปสู่ธุรกิจใหม่ที่เกี่ยวเนื่องกัน
3. การสร้างพันธมิตรทางธุรกิจ ที่จะช่วยเสริมข้อได้เปรียบในการทำธุรกิจของบริษัท ทั้งกับพันธมิตรภายในประเทศและต่างประเทศ เพื่อเสริมความสามารถในการแข่งขัน รวมถึงนำบริษัทเข้าสู่ธุรกิจใหม่ๆ

4. การสร้างแหล่งรายได้ใหม่ และเข้าไปสู่อุตสาหกรรมข้างเคียง เป็นการแสวงหาแหล่งรายได้ใหม่ นอกเหนือจากแหล่งรายได้แบบเดิม ๆ เช่น อุตสาหกรรมไฟฟ้า ในโครงการ Smart Grid เป็นต้น
- อย่างไรก็ตาม การปรับแผนธุรกิจจำเป็นต้องใช้เวลาราว 2-3 ปี จึงจะปรากฏผลที่ชัดเจน

ทั้งนี้บริษัทฯ ยังมีโครงการที่อยู่ระหว่างการดำเนินงานดังนี้

- บริษัทฯยังมีปริมาณงานในมือ (Backlog) ณ สิ้นไตรมาส 2/2561 จำนวนเท่ากับ 1,164.2 ล้านบาท ซึ่งจะทยอยรับรู้ในปี 2561-2562
- โครงการโครงข่ายสื่อสารตามแนวเส้นทางรถไฟ เริ่มรับรู้รายได้ส่วนหนึ่งในช่วงท้ายของไตรมาส 3/2560 โดยปัจจุบัน อยู่ในขั้นตอนการเจรจากับลูกค้ารายใหญ่จากต่างประเทศ 2-3 ราย ซึ่งมีความคืบหน้าตามลำดับ
- โครงการนวัตกรรมสมาร์ทซิตี้ เป็นโครงการย้ายโครงข่ายสื่อสารในนิคมสวนอุตสาหกรรมนวัตกรรม ที่จากเดิมที่พาดอยู่บนเสาไฟฟ้าลงมาสู่พื้นดิน ยังอยู่ในระหว่างดำเนินการคาดว่าจะเริ่มให้บริการได้ในปลายไตรมาส 3/2561
- โครงการ BTS Wi-Fi เป็นการติดตั้งอุปกรณ์เพื่อให้บริการฟรี Wi-Fi รวมถึงการช่วยให้ Operator สามารถ Off-load การใช้ของสัญญาณโทรศัพท์เคลื่อนที่ โดยจะเปิดให้บริการ พร้อมรับรู้รายได้ในปลายไตรมาส 3/2561
- โครงการพัฒนาโครงข่ายไฟฟ้าอัจฉริยะ (Smart Grid) โดยการวางระบบการจ่ายไฟฟ้าด้วย Digital Meter ในพื้นที่เมืองพัทยา จังหวัดชลบุรี ซึ่งมีระยะเวลาดำเนินการและการรับรู้รายได้ในปี 2562-2563
- โครงการอเนกประสงค์อยู่ระหว่างการเจรจา เพื่อให้ได้สิทธิในการใช้พื้นที่พร้อมกับดำเนินการสำรวจความต้องการของลูกค้า ก่อนการตัดสินใจลงทุน

จึงเรียนมาเพื่อทราบ

ขอแสดงความนับถือ



(สมบุญ เศรษฐ์สันติพงศ์)

รองกรรมการผู้อำนวยการสายงานการเงินและบัญชี

ติดต่อนักลงทุนสัมพันธ์

www.alt.co.th

Email: IR@alt.co.th

โทร (66) 2863-8999

ข้อปฏิเสธความรับผิดชอบ

ในเอกสารฉบับนี้อาจจะมีข้อมูลบางส่วนที่เกี่ยวข้องกับการคาดการณ์ในอนาคตโดยใช้ปัจจัยที่เกี่ยวข้องในหลายด้านซึ่งขึ้นอยู่กับความเสี่ยงและความไม่แน่นอนต่างๆ ซึ่งข้อมูลดังกล่าวรวมถึงแผนธุรกิจ กลยุทธ์ และความเชื่อของบริษัท เอแอลที เทเลคอม จำกัด (มหาชน) และบริษัทในกลุ่ม รวมทั้งข้อมูลอื่นที่ไม่ใช่ข้อมูลที่เกิดขึ้นในอดีต ตัวอย่างของค่าใช้จ่ายในการคาดการณ์ในอนาคต เช่น "อาจจะ", "จะ", "คาดว่า", "ตั้งใจว่า", "ประมาณ", "เชื่อว่า", "ยังคง", "วางแผนว่า" หรือคำใด ๆ ที่มีความหมายตนเองเดียวกัน เป็นต้น แม้ว่าการคาดการณ์ดังกล่าวจะถูกจัดทาสืบจากสมมุติฐานและความเชื่อของฝ่ายบริหาร โดยอาศัยข้อมูลที่มีอยู่ในปัจจุบันเป็นพื้นฐานก็ตาม สมมุติฐานเหล่านี้ยังคงมีความเสี่ยงและความไม่แน่นอนต่างๆ ซึ่งอาจจะทำให้ผลงาน ผลการดำเนินงาน ความสำเร็จที่เกิดขึ้นจริงแตกต่างจากที่บริษัท เอแอลที เทเลคอม จำกัด (มหาชน) และบริษัทในกลุ่มคาดการณ์ไว้ในอนาคต ดังนั้นผู้ใช้ข้อมูลดังกล่าวจึงควรระมัดระวังในการใช้ข้อมูลข้างต้นอีกทั้งบริษัท และผู้บริหาร/พนักงาน ไม่อาจควบคุมหรือรับรองความเกี่ยวข้อง ระยะเวลาที่จะเกิดขึ้น หรือความถูกต้องของข้อมูลดังกล่าว