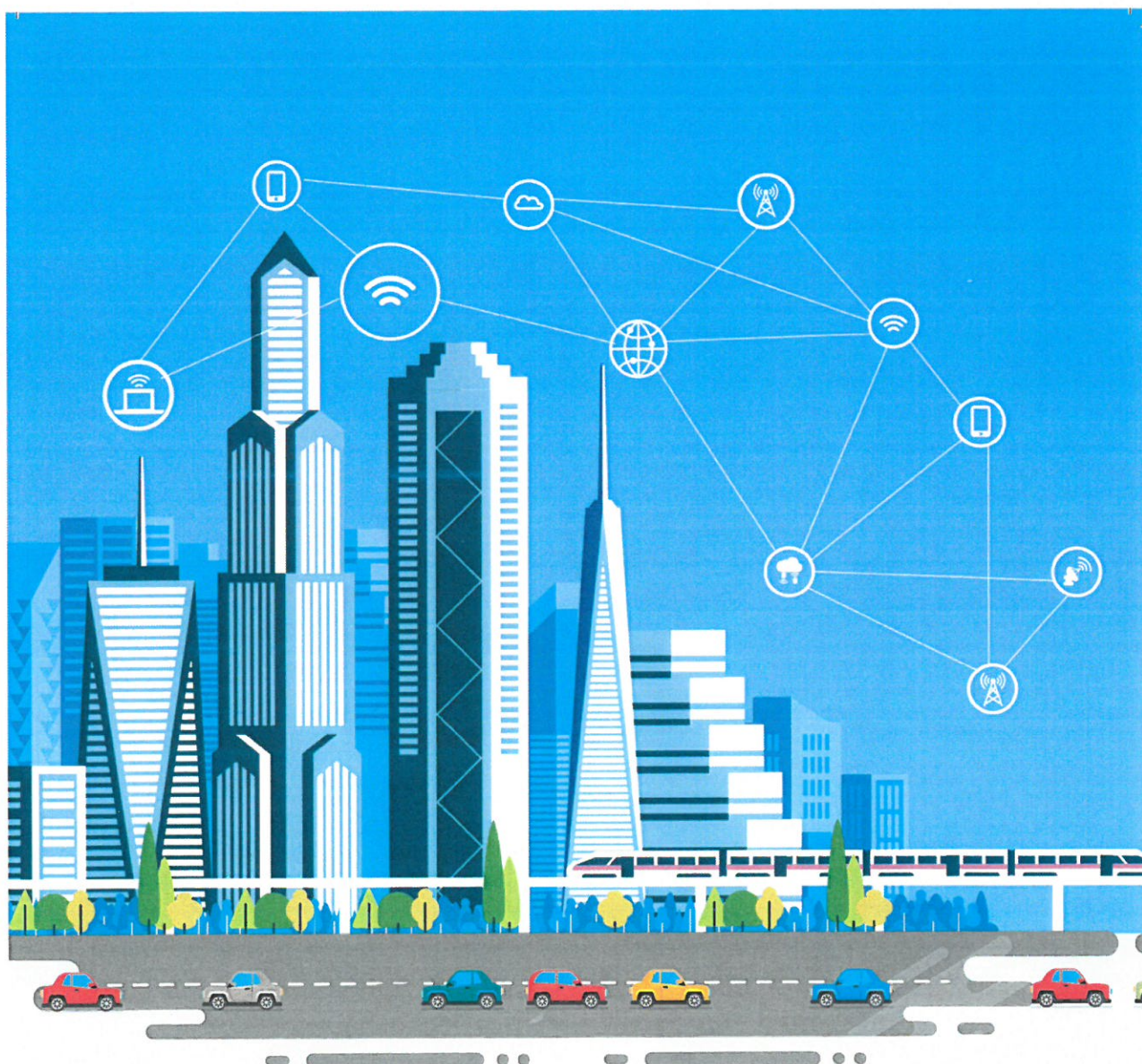




บริษัท เอแอลที เทเลคอมจำกัด (มหาชน)

คำอธิบายและการวิเคราะห์ของฝ่ายจัดการ สำหรับไตรมาส 1 สิ้นสุด ณ วันที่ 31 มีนาคม 2561



วันที่: 14 พฤษภาคม 2561

เรื่อง: คำอธิบายและการวิเคราะห์ของฝ่ายจัดการสำหรับไตรมาส 1 สิ้นสุด ณ วันที่ 31 มีนาคม 2561

เรียน: กรรมการและผู้จัดการตลาดหลักทรัพย์แห่งประเทศไทย

บริษัท เอแอลที เทเลคอม จำกัด (มหาชน) ("ALT") มีผลการดำเนินงานสำหรับไตรมาส 1 สิ้นสุด ณ วันที่ 31 มีนาคม 2561 ตามงบการเงินรวม สรุปสาระสำคัญได้ดังนี้

- รายได้รวมอยู่ที่ 239.6 ล้านบาท เมื่อเทียบ YoY ลดลงร้อยละ 11.9 จากไตรมาส 1/2560 ที่ 271.9 และเมื่อเทียบ QoQ ลดลงร้อยละ 43.7 จากไตรมาส 4/2560 ที่ 425.5 ล้านบาท
- กำไรขั้นต้น มีจำนวน 17.1 ล้านบาท เมื่อเปรียบเทียบ YoY และ QoQ ลดลงร้อยละ 76.9 และ ร้อยละ 72.1 ตามลำดับ
- ผลประกอบการมีผลขาดทุนสุทธิ 42.1 ล้านบาท
- เงินสดสุทธิจากการดำเนินงานในไตรมาส 1/2561 มีจำนวน 100.8 ล้านบาท
- อัตราส่วนหนี้สินสุทธิต่อทุน ณ สิ้นไตรมาส 1/2561 อยู่ที่ 0.93
- ปริมาณงานในมือ (Backlog) ณ สิ้นไตรมาส 1/2561 เท่ากับ 1,048 ล้านบาท

บทสรุปผู้บริหาร

ข้อมูลสำคัญ	1Q/61 ล้านบาท	1Q/60			4Q/60		
		ล้านบาท	ล้านบาท	ส่วนต่าง %ต่าง	ล้านบาท	ล้านบาท	ส่วนต่าง %ต่าง
รายได้รวม	239.6	271.9	(32.3)	-11.9%	425.5	(185.8)	-43.7%
กำไรขั้นต้น	17.1	73.7	(56.7)	-76.9%	61.1	(44.0)	-72.1%
อัตรากำไรขั้นต้น (%)	7.1%	27.1%			14.4%		
กำไรสุทธิ	(42.1)	30.5	(72.6)	-237.8%	(13.8)	(28.3)	-205.4%
อัตรากำไรสุทธิ (%)	-17.6%	11.2%			-3.2%		

บริษัทยังคงเชื่อมั่นว่าผลประกอบการที่ชะลอตัวลงในไตรมาส 1/2561 เป็นเพียงการชะลอตัวระยะสั้น เนื่องจากเป็นช่วงเปลี่ยนผ่าน บริษัทฯ ได้ลงทุนในหลายโครงการซึ่งเป็นโครงการที่จะสร้างรายได้ประจำ (Recurring Income) ให้กับบริษัทฯ ได้ในระยะยาว ถึงแม้รายได้จากโครงการดังกล่าวจะล่าช้ากว่าแผนที่วางไว้ แต่บริษัทฯ เชื่อว่าในท้ายที่สุดจะสามารถเพิ่มสัดส่วนรายได้ให้บรรลุตามเป้าหมาย กล่าวคือเพิ่มสัดส่วนกำไรที่มาจากรายได้ประจำให้มีสัดส่วนเป็นร้อยละ 50 ของกำไรสุทธิรวมในปี 2563

ผลการดำเนินงานของบริษัทในไตรมาสแรกของปี 2561 มีรายได้และผลกำไรที่ลดลง เป็นผลกระทบมาจากการชะลอของอุตสาหกรรมสื่อสาร รายได้จากธุรกิจให้บริการโครงข่ายยังเติบโตไม่ทันต่อต้นทุนที่เกิดขึ้น ซึ่งรายได้จากส่วนนี้มีความล่าช้ากว่าแผนที่วางไว้ อย่างไรก็ตาม บริษัทฯ ได้เริ่มรับรู้รายได้จากโครงการที่ลงทุนไป และหลายโครงการยังอยู่ในระหว่างการก่อสร้าง ต่อเมื่อโครงการเหล่านั้นทยอยแล้วเสร็จ รายได้ย่อมจะต้องเพิ่มขึ้น ประกอบกับการเดินหน้าเร่งเพิ่มอัตรากำไรใช้ประโยชน์ในโครงข่ายที่บริษัทฯ ได้ลงทุนไป ด้วยการขยายฐานลูกค้าใหม่สุดลาดในต่างประเทศ รวมถึงต่อยอดการใช้ประโยชน์ในโครงข่ายไปสู่ธุรกิจที่เกี่ยวข้องกัน สร้างพันธมิตรธุรกิจเพื่อเพิ่มข้อได้เปรียบในการแข่งขัน เพื่อแสวงหาแหล่งรายได้ใหม่ ๆ ที่แตกต่างเพิ่มเติม นอกเหนือจากแหล่งรายได้แบบเดิม ๆ อย่างเช่น การเป็นผู้ชนะการประมูลงานก่อสร้างและวางระบบไฟฟ้าอัจฉริยะในพื้นที่เมืองพัทยาของการไฟฟ้าส่วนภูมิภาค

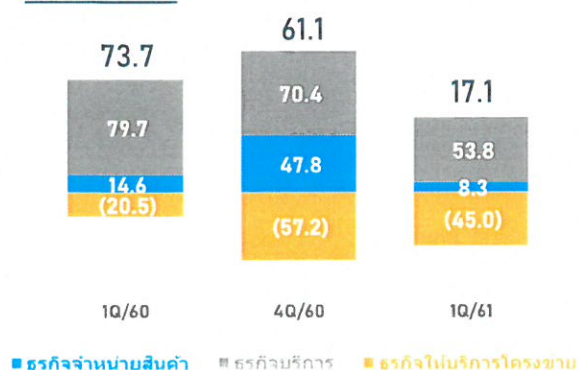
สรุปผลการดำเนินงานรวม

งบกำไรขาดทุน	1Q/61 ล้านบาท	1Q/60			4Q/60		
		ล้านบาท	ล้านบาท	%ต่าง	ล้านบาท	ล้านบาท	%ต่าง
รายได้รวม	239.6	271.9	(32.3)	-12%	425.5	(185.8)	-44%
ต้นทุนรวม	(222.6)	(198.2)	24.4	12%	(364.4)	141.8	39%
กำไรขั้นต้น	17.1	73.7	(56.7)	-77%	61.1	(44.0)	-72%
รายได้อื่น	9.0	11.4	(2.4)	-21%	10.7	(1.7)	-16%
ค่าใช้จ่ายในการขายและบริหาร	(56.1)	(52.3)	3.8	10%	(57.5)	1.5	-7%
กำไร (ขาดทุน) จากอัตราแลกเปลี่ยน	1.1	1.0	0.1	13%	0.6	0.5	84%
ส่วนแบ่งกำไร (ขาดทุน) จากเงินลงทุน ในบริษัทร่วมและกิจการร่วมค้า	(11.5)	4.7	(16.2)	-257%	(16.4)	4.9	50%
ต้นทุนทางการเงิน	(9.7)	(2.6)	7.0	267%	(9.7)	(0.0)	0%
กำไรก่อนค่าใช้จ่ายภาษีเงินได้	(50.1)	35.8	(85.9)	-240%	(11.3)	(38.8)	-343%
(ค่าใช้จ่าย) รายได้ภาษีเงินได้	8.0	(5.3)	(13.3)	-252%	(2.5)	10.5	426%
กำไรสำหรับงวด	(42.1)	30.5	(72.6)	-238%	(13.8)	(28.3)	-205%

รายได้



กำไรขั้นต้น



กลุ่มธุรกิจที่ 1 - ธุรกิจขายสินค้า

- มียอดจำหน่ายสินค้าอุปกรณ์โทรคมนาคม เช่น สายสื่อสารใยแก้วนำแสง (Optical Fiber Cable) และอุปกรณ์ Wi-Fi เป็นต้น มีจำนวนรวม 29.4 ล้านบาท เปรียบเทียบ YoY ลดลง 31.5 ล้านบาท หรือร้อยละ 51.7 จากไตรมาส 1/2560 ที่ 60.9 ล้านบาท หากเปรียบเทียบ QoQ ลดลง 127.7 ล้านบาท หรือร้อยละ 81.3 จากไตรมาส 4/2560 ที่ 157.1 ล้านบาท ซึ่งเป็นผลมาจากการแข่งขันทั้งในด้านราคาอย่างรุนแรง
- กำไรขั้นต้นมีจำนวน 8.3 ล้านบาท เปรียบเทียบ YoY ลดลง 6.3 ล้านบาท หรือร้อยละ 43.3 จากไตรมาส 1/2560 ที่ 14.6 ล้านบาท และลดลง 39.5 ล้านบาท หรือร้อยละ 82.7 จากไตรมาส 4/2560 ที่ 47.8 ล้านบาท
- อัตรากำไรขั้นต้นอยู่ที่ร้อยละ 28.1 เพิ่มขึ้นจาก ไตรมาส 1/2560 ที่ร้อยละ 23.9 และลดลงเล็กน้อยเมื่อเทียบกับไตรมาส 4/2560 ที่ร้อยละ 30.4

กลุ่มธุรกิจที่ 2 - รับเหมาและบริการ

- รายได้จากธุรกิจรับเหมาและให้บริการ เช่น งานสร้างสถานีฐานรับส่งสัญญาณ และงานติดตั้งอุปกรณ์และวางสายเคเบิล มีจำนวนรวม 203.7 ล้านบาท เปรียบเทียบ YoY ลดลง 7.2 ล้านบาท หรือร้อยละ 3.4 จากไตรมาส 1/2560 ที่ 211.0 ล้านบาท หากเปรียบเทียบ QoQ ลดลง 57.0 ล้านบาท หรือร้อยละ 21.9 จากไตรมาส 4/2560 ที่ 260.7 ล้านบาท ซึ่งเป็นผลมาจากการชะลอการลงทุนของลูกค้าซึ่งเป็นสัดส่วนใหญ่ของรายได้ในกลุ่มนี้
- กำไรขั้นต้นมีจำนวน 53.8 ล้านบาท เปรียบเทียบ YoY ลดลง 25.9 ล้านบาท หรือร้อยละ 32.4 จากไตรมาส 1/2560 ที่ 79.7 ล้านบาท และเปรียบเทียบ QoQ ลดลง 16.6 ล้านบาท หรือร้อยละ 23.6 จากไตรมาส 4/2560 ที่ 70.4 ล้านบาท
- อัตรากำไรขั้นต้นอยู่ที่ร้อยละ 26.4 ลดลงจากไตรมาส 1/2560 ที่ร้อยละ 37.8 และลดลงเล็กน้อยเมื่อเทียบกับไตรมาส 4/2560 ที่ร้อยละ 27.0

กลุ่มธุรกิจที่ 3 – บริการโครงข่าย (Network Service)

- บริษัทมีรายได้จำนวน 6.5 ล้านบาท โดยส่วนใหญ่มาจากโครงการ SRT ที่เริ่มเปิดให้บริการเชิงพาณิชย์ตั้งแต่กลางไตรมาส 3/2560 เนื่องจากรายได้ในส่วนนี้ล่าช้ากว่าแผนที่วางไว้ ทำให้ยังไม่เพียงพอต่อต้นทุนที่เกิดขึ้น โดยปัจจุบันยังอยู่ในช่วงเจรจากับกลุ่มลูกค้าเป้าหมาย ซึ่งมีความคืบหน้าไปตามลำดับ
 - ต้นทุนการให้บริการโครงข่ายสื่อสารใยแก้วนำแสงมียอด 51.5 ล้านบาท ประกอบด้วยค่าเสื่อมราคาจำนวน 19.4 ล้านบาท และค่าซ่อมแซมและบำรุงรักษาโครงข่ายจำนวน 4.9 ล้านบาท ส่วนที่เหลือ 27.2 ล้านบาท เป็นต้นทุนค่าสิทธิการใช้พื้นที่ และค่าสาธารณูปโภค เป็นรายการสำคัญ
- อนึ่ง ค่าเสื่อมราคาจำนวน 19.4 ล้านบาทดังกล่าว ได้รวมค่าเสื่อมราคาของโครงข่ายโครงการเหมราชฯ เข้าไว้ด้วยที่ไตรมาสละ 5.6 ล้านบาท ซึ่งโครงการนี้บริษัทฯ ได้หยุดรับรู้รายได้เนื่องจากลูกค้าไม่ได้ชำระค่าบริการ บริษัทฯ ได้ยื่นฟ้องต่อศาลปกครองกลาง และศาลปกครองกลางได้มีคำสั่งตัดสิน เมื่อวันที่ 30 กันยายน 2559 ให้คู่กรณีชำระค่าขาดประโยชน์ต่อบริษัท แต่คู่กรณีได้ใช้สิทธิอุทธรณ์ ปัจจุบันคดีอยู่ในระหว่างรอคำสั่งตัดสินของศาลปกครองสูงสุด

โครงสร้างรายได้	1Q/60	4Q/60	1Q/61
รายได้จากการขาย	22.4%	36.9%	12.3%
รายได้จากการให้บริการ	77.6%	61.3%	85.0%
รายได้จากการให้บริการโครงข่ายเคเบิลใยแก้วนำแสง	0.0%	1.8%	2.7%

โครงสร้างรายได้

- ไตรมาส 1/2561 มีสัดส่วนระหว่างธุรกิจจำหน่ายสินค้า ธุรกิจให้บริการ และธุรกิจให้บริการเช่าโครงข่าย คือร้อยละ 12.3 ร้อยละ 85.0 และ ร้อยละ 2.7 ตามลำดับ

ค่าใช้จ่ายในการขายและบริหาร

- ในไตรมาส 1/2561 มีค่าใช้จ่ายในการขายและบริหารเป็นจำนวน 56.1 ล้านบาท เมื่อเปรียบเทียบกับ YoY เพิ่มขึ้น 3.8 ล้านบาท จากไตรมาส 1/2560 ที่ 52.3 ล้านบาท แต่หากเปรียบเทียบกับ QoQ ลดลง 1.5 ล้านบาท จากไตรมาส 4/2560 ที่ 57.5 ล้านบาท โดยค่าใช้จ่ายส่วนใหญ่ที่เพิ่มขึ้นเป็นค่าใช้จ่ายในการขยายตลาดและฐานลูกค้าในต่างประเทศ

ต้นทุนทางการเงิน

- มีจำนวน 9.7 ล้านบาท เพิ่มขึ้น 7.1 ล้านบาท จากไตรมาส 1/2560 ที่ 2.6 ล้านบาท และมีจำนวนเท่ากับไตรมาส 4/2560 โดยเป็นผลจากยอดเงินกู้ยืมที่เพิ่มขึ้น

ผลกำไรสุทธิ

- บริษัทฯ มีผลการดำเนินงานขาดทุนสุทธิจำนวน 42.1 ล้านบาท ในไตรมาส 1/2561 หากเปรียบเทียบกับ YoY และ QoQ ลดลง 72.6 และ 28.3 ล้านบาท ตามลำดับ เป็นผลมาจากการลดลงของรายได้ และการรับรู้ค่าเสื่อมราคาโครงข่าย

คาดการณ์และมุมมองของผู้บริหารต่อแนวโน้มและกลยุทธ์ในปี 2561

ถึงแม้ว่า ผลประกอบการในไตรมาสแรกของปี 2561 จะมีรายได้และผลกำไรที่ลดลง อันเป็นผลจากการชะลอการลงทุนของผู้ประกอบการโทรศัพท์เคลื่อนที่ซึ่งได้รับผลกระทบจากการเปลี่ยนแปลงของเทคโนโลยี อย่างไรก็ตามบริษัทยังคงมีความเชื่อมั่นว่าผลกระทบดังกล่าวจะเป็นเพียงช่วงสั้นเท่านั้น ทั้งบริษัทได้ทำการปรับแผนกลยุทธ์จากเดิมที่พึ่งพิงอยู่กับอุตสาหกรรมโทรคมนาคมเพียงอย่างเดียว ด้วยการขยายธุรกิจไปยังอุตสาหกรรมใหม่ ๆ พร้อมทั้งมีแผนที่จะพัฒนาธุรกิจของบริษัทเพื่อสร้างมูลค่าเพิ่มและต่อยอดธุรกิจ คือ

1. การเพิ่มอัตราการใช้งาน (Utilization Rate) ของโครงข่ายที่มีอยู่ในปัจจุบันของบริษัท เป็นสิ่งที่บริษัทฯ ให้ความสำคัญสูงสุดเป็นอันดับแรก เนื่องจากได้มีการลงทุนไปก่อนหน้านี้ ซึ่งปัจจุบันอยู่ระหว่างการเจรจากับผู้ประกอบการโทรคมนาคมทั้งในประเทศไทยและในต่างประเทศ ในส่วนของผู้ประกอบการต่างประเทศนั้น มีประมาณ 2-3 ราย ซึ่งหากได้มีการตกลงทำสัญญาร่วมกันจะมีผลนัยสำคัญต่อรายได้ของบริษัท
2. การต่อยอดการใช้ประโยชน์โครงข่ายที่บริษัทมีอยู่ไปสู่ธุรกิจใหม่ที่เกี่ยวเนื่องกัน

3. การสร้างพันธมิตรทางธุรกิจ ที่จะช่วยเสริมข้อได้เปรียบในการทำธุรกิจของบริษัท ทั้งกับพันธมิตรภายในประเทศและต่างประเทศ เพื่อเสริมความสามารถในการแข่งขัน รวมถึงนำบริษัทเข้าสู่ธุรกิจใหม่ๆ
4. การสร้างแหล่งรายได้ใหม่ และเข้าไปสู่อุตสาหกรรมข้างเคียง เป็นการแสวงหาแหล่งรายได้ใหม่ นอกเหนือจากแหล่งรายได้แบบเดิม ๆ เช่น อุตสาหกรรมไฟฟ้า ในโครงการ Smart Grid เป็นต้น

ทั้งนี้บริษัทฯ ยังมีโครงการที่อยู่ระหว่างการดำเนินงานดังนี้

- บริษัทฯยังมีปริมาณงานในมือ (Backlog) สำหรับงานบริการ ณ สิ้นไตรมาส 1/2561 จำนวนกับ 1,048 ล้านบาท ซึ่งจะทยอยรับรู้ในปี 2561-2562
- โครงการโครงข่ายสื่อสารตามแนวเส้นทางรถไฟ เริ่มรับรู้รายได้ส่วนหนึ่งในช่วงท้ายของไตรมาส 3/2560 โดยปัจจุบัน อยู่ในขั้นตอนการเจรจากับลูกค้ารายใหญ่จากต่างประเทศ 2-3 ราย ซึ่งมีความคืบหน้าตามลำดับ
- โครงการนครสมาร์ทซิตี เป็นโครงการย้ายโครงข่ายสื่อสารในนครสวนอุตสาหกรรมนครที่จากเดิมที่พาดอยู่บนเสาไฟฟ้าลงมาสู่พื้นดิน ยังอยู่ในระหว่างดำเนินการคาดว่าจะเริ่มให้บริการได้ในไตรมาส 3/2561
- โครงการ BTS WiFi เป็นการติดตั้งอุปกรณ์เพื่อให้บริการฟรี Wi-Fi รวมถึงการช่วยให้ Operator สามารถ Off-load การใช้ช่องสัญญาณโทรศัพท์เคลื่อนที่ โดยจะเปิดให้บริการ พร้อมรับรู้รายได้ในไตรมาส 3/2561
- โครงการพัฒนาโครงข่ายไฟฟ้าอัจฉริยะ (Smart Grid) โดยการวางระบบการจ่ายไฟฟ้าด้วย Digital Meter ในพื้นที่เมืองพัทยา จังหวัดชลบุรี ซึ่งมีระยะเวลาดำเนินการและการรับรู้รายได้ในปี 2561-2563
- โครงการอื่นยังอยู่ระหว่างการเจรจา เพื่อให้ได้สิทธิในการใช้พื้นที่พร้อมกับดำเนินการสำรวจความต้องการของลูกค้า ก่อนการตัดสินใจลงทุน

จึงเรียนมาเพื่อทราบ

ขอแสดงความนับถือ



(สมบุญ เศรษฐ์สันติพงศ์)

รองกรรมการผู้อำนวยการสายงานการเงินและบัญชี

ติดต่อนักลงทุนสัมพันธ์

www.alt.co.th

Email: IR@alt.co.th

โทร (66) 2863-8999

ข้อปฏิเสธความรับผิดชอบ

ในเอกสารฉบับนี้อาจจะมีข้อมูลบางส่วนที่เกี่ยวข้องกับการคาดการณ์ในอนาคตโดยใช้ปัจจัยที่เกี่ยวข้องในหลายด้านซึ่งขึ้นอยู่กับความเสี่ยงและความไม่แน่นอนต่างๆ ซึ่งข้อมูลดังกล่าวรวมถึงแผนธุรกิจ กลยุทธ์ และความเชื่อของบริษัท เอแอลที เทเลคอม จำกัด (มหาชน) และบริษัทในกลุ่ม รวมทั้งข้อมูลอื่นที่ไม่ใช่ข้อมูลที่เกิดขึ้นในอดีต ตัวอย่างของการใช้ในการคาดการณ์ในอนาคต เช่น "อาจจะ", "จะ", "คาดว่า", "ตั้งใจว่า", "ประมาณ", "เชื่อว่า", "ยังคง", "วางแผนว่า" หรือคำใด ๆ ที่มีความหมายทางอ้อมเดียวกัน เป็นต้น แม้ว่าการคาดการณ์ดังกล่าวจะถูกจัดอันดับจากสมมุติฐานและความเชื่อของฝ่ายบริหาร โดยอาศัยข้อมูลที่มีอยู่ในปัจจุบันเป็นพื้นฐานก็ตาม สมมุติฐานเหล่านี้ยังคงมีความเสี่ยงและความไม่แน่นอนต่างๆ ซึ่งอาจทำให้ผลงาน ผลการดำเนินงาน ความสำเร็จที่เกิดขึ้นจริงแตกต่างจากที่บริษัท เอแอลที เทเลคอม จำกัด (มหาชน) และบริษัทในกลุ่มคาดการณ์ไว้ในอนาคต ดังนั้นผู้ใช้ข้อมูลดังกล่าวจึงควรระมัดระวังในการใช้ข้อมูลข้างต้น อีกทั้งบริษัท และผู้บริหาร/พนักงาน ไม่อาจควบคุมหรือรับรองความเกี่ยวข้อง ระยะเวลาที่จะเกิดขึ้น หรือความถูกต้องของข้อมูลดังกล่าว